

# Skipsleia og strandflata



Hurtigruta på fjorden med gravrøysa i forgrunnen. Hver kveld kan du se sørgående Hurtigrute like før kl. 1900 og nordgående kl. 2230. Hvert år passerer mer enn 30 000 skip og båter gjennom Lekafjorden. Du kan finne navn og bestemmelsessted på [www.marinetraffic.com](http://www.marinetraffic.com). Foto: Arnfinn Holand.

**Fra denne gravrøysa har du fantastisk utsikt over skipsleia og strandflata – grunnlaget for kystbefolkningens liv og virke gjennom 11000 år.**

Gjennom Lekafjorden går den gamle Nordlandsleia som til alle tider har vært hovedfartsåra mellom Sør-Norge og Nord-Norge.

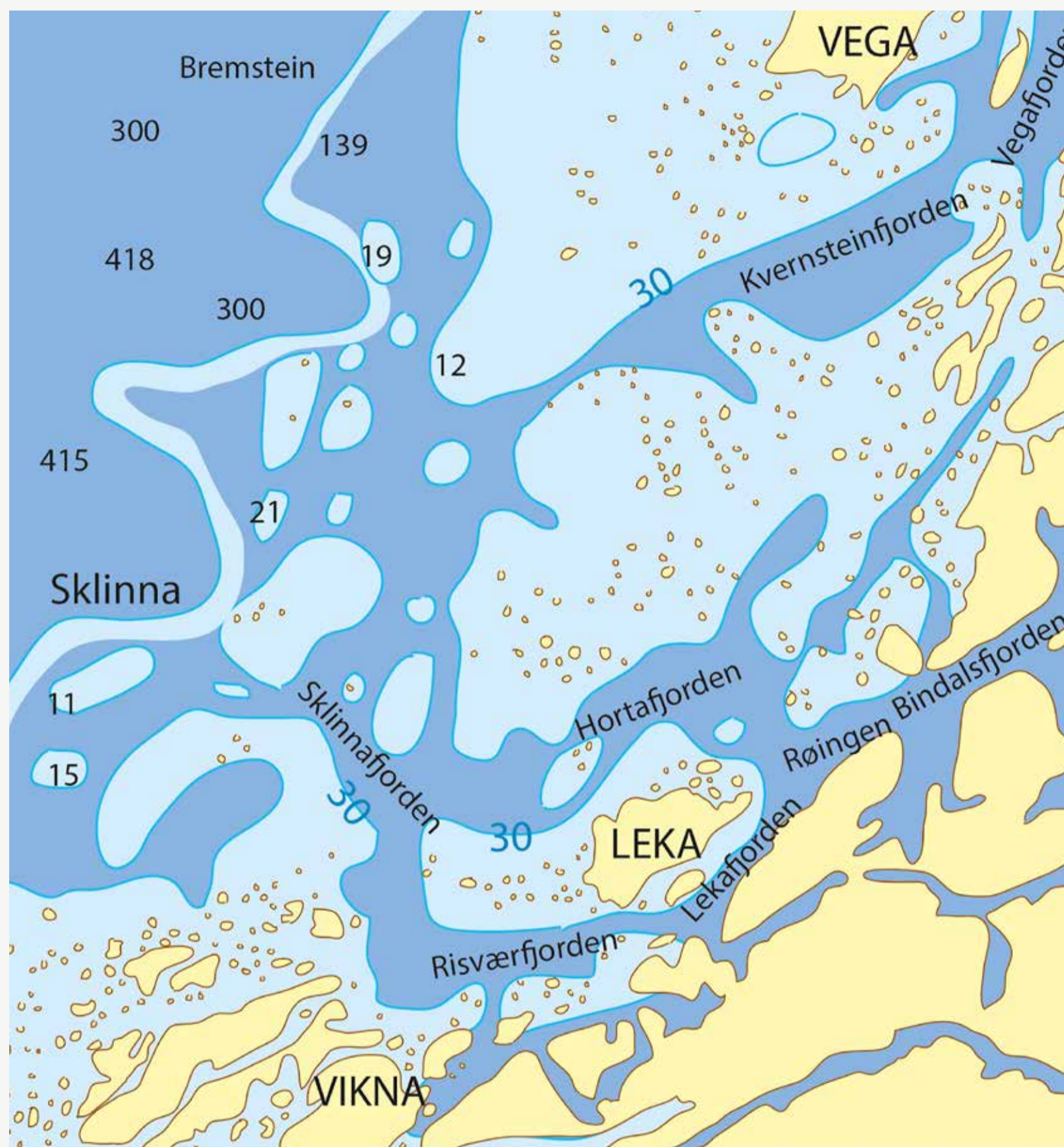
Helt fra vikingetid ble det satt opp seilingsmerker for å fortelle de som reiste hvor leia var. På Hamnaholmen har det trolig stått en varde på samme sted i tusen år.

Markante fjellformasjoner er også viktige seilingsmerker.

Mest kjent er Lekamøya og Torghatten. Sagn og historier knyttet til fjellene gjør det lettere å huske leia og navigere i krevende farvann.

Gravrøysa du står ved er lagt på et typisk sted for graver fra bronse- og jernalder; et høydrag med god utsikt over skipsleia. Det ligger tusenvis av slike gravrøyser strategisk plassert langs den norrøne skipsleia «Nordvegr» - veien mot nord.

Eldre steinalder	Yngre steinalder	Bronsealder	Eldre jernalder	Yngre jernalder	Middelalder	Nyere tid
9200 f.Kr	4000 f.Kr	1500 f.Kr	500 f.Kr	550 e.Kr	1050 e.Kr	1537 e.Kr Nå
Pionerbosetting 9200 - 7500 f.Kr	«Bondesteinalder»		Folkevandring 400-550	Vikingtid 780-1050		Reformasjonen 1537



Strandflata er et utmeislet platå, fra 100 meter under havet til 100 meter over. Den har sin bredeste utforming herfra og et stykke nordover Helgelandskysten. Fra Gutvik, der innlandsfjellet reiser seg bratt oppover, og ut til Høgbrakan og Sklinna der strandflata slutter, er det over 50 km. Leka har grunne havområder rundt hele øya. De grunne havområdene, fortsetter langt nordover Helgeland, og hindrer alternative skipsleier dersom du ikke går langt til havs. Hovedskipsleia følger dyprenner/undersjøiske fjorder i strandflata. Kartgrunnlag: Norge Digitalt. Grafisk utforming: Trond Haugskott.

## Strandflata – et øyrike

Strandflata er en av Norges mest karakteristiske landformer. Den finnes også på Svalbard og Grønland, men er ellers sjelden på verdensbasis.

Strandflata kan beskrives som en brem av lavt land og grunt hav langs kysten. Den oppleves som et øyrike med tusenvis av øyer og enkelte karakteristiske fjellformasjoner, og kalles både «Paddemarka» og «Støvelhavet» på folkemunne.

## Livsgrunnlag

Strandflata er kystbefolkningens livsgrunnlag. Denne vidstrakte flata med tusenvis av øyer, holmer og skjær, og enda flere grunner under vann, har gitt grunnlag for bosetting og virksomhet i nesten 11000 år. All jordbruksjord på Leka ligger på gammel havbunn. De store grunthavsområdene gir oss mange rike fiskefelt, og er viktige nærings- og oppvekstområder både for fugl, fisk og sel.

## Geologisk gåte

Dannelsen av strandflata har lenge vært et mysterium. Det er akseptert at strandflata ble dannet ved isens og vannets herjinger gjennom flere istider de siste 5 millioner år. De få oppstikkende kystfjellene vi ser i dag er rester fra en stor landblokk som utgjorde kysten. Berggrunnen ble meislet ned gjennom isskuring, frostforvitring, og plukking fra havis og bølger.

De hardeste fjellene, som Lekafjellene, Vegafjellene, Torghatten og De syv søstre, sto imot og hever seg i dag over strandflata.

Nyere forskning viser at berggrunnen sprakk opp i dype lag lenge før dette, allerede for 150 – 200 millioner år siden. Da lå landet vårt ved ekvator, dinosaurene trampet rundt her og det var både mye varmere og mer fuktig. At berggrunnen forvitret så mye i dette tropiske klimaet, la grunnlaget for at strandflata ble dannet i istidsperiodene langt seinere.

